

# recherche & architecture

ANNEE 1977 No31 18 F



CORNIER

# centre d'animation



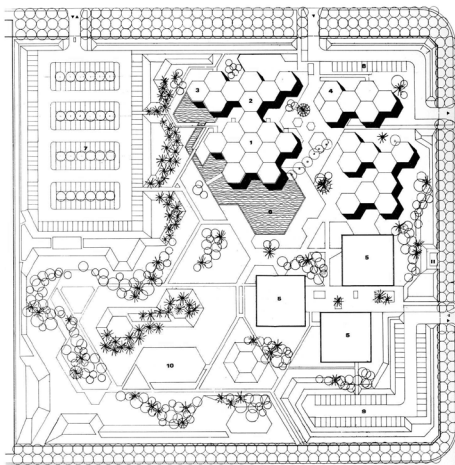
## centre d'animation à trappes

o. vaudou, r. luthi, architectes

Le promoteur de la zone industrielle régionale de Trappes à Saint-Quentin-en-Yvelines, la SEZAC, avait dès l'origine de l'opération réservé une surface de 4,3 ha au centre du terrain en vue d'y implanter ultérieurement des équipements complémentaires. Cette idée se concrétisa par la réalisation du Centre d'animation que nous publions dans ces pages.

Une enquête menée préalablement auprès des industriels et de divers prestataires de services permit de définir un programme de caractère évolutif offrant un certain nombre de prestations jugées indispensables et s'efforçant de créer une animation réelle et continue en dehors des heures de travail par la mise en place progressive d'activités variées. Le système de construction retenu, à base de cellules sur plan hexagonal, répond à ce besoin de flexibilité et permet d'agrandir ou de multiplier les espaces existants par simple juxtaposition d'éléments.

Le Centre d'animation s'inscrit dans un quadrilatère protégé par plusieurs rangées d'arbres et apporte une rupture volontaire avec le paysage industriel environnant. La création d'environ 250 places de parking aux abords immédiats des services principaux a permis d'éliminer toute circulation automobile à l'intérieur du terrain et d'aménager un véritable parc de détente et de loisir particulièrement accueillant pour les visiteurs.



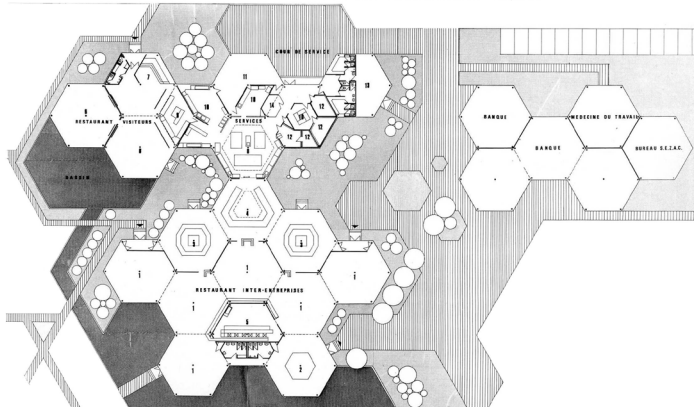
photos : jean biaugeois



**Légende du plan de masse**  
 1. self service - 2. cuisine - 3. restaurant - 4. commerces et services - 5. locaux prestataire de service - 6. bassin - 7. parking de 172 places - 8. parking de 15 places - 9. parking de 59 places - 10. aire de détente et de jeux - 11. poste, transformateur.



**Légende**  
 restaurant interentreprises (1. salle à manger - 2. cafétéria - 3. distribution froide - 4. distribution chaude - 5. laverie) - restaurant visiteurs (6. salle à manger - 7. cafétéria) - services (8. cuisson - 9. office - 10. préparation - 11. réserves - 12. chambre froide - 13. locaux techniques - 14. garage).



Des vallonnements artificiels plantés ainsi que la faible hauteur des constructions composent des espaces à l'échelle humaine où les jeux des toitures pyramidales blanches se détachent sur le fond de verdure. Les lignes brisées des façades, rythmées par l'alternance de panneaux pleins ou vitrés ne peuvent être perçues d'un seul coup d'œil; elles sont contournées par des cheminements piétonniers en dalles de gravillons lavés bordés de saules ou de bouleaux et pourvus d'un éclairage bas qui invite à la promenade de jour comme de nuit.

Au centre de la composition, un vaste plan d'eau polygonal prolonge l'ensemble restauration dont les reflets se mêlent à des bouquets de plantes aquatiques: nénuphars, roseaux, papyrus; une sculpture en bronze de Cardot et des jets d'eau complètent le charme de ce bassin. Au sud du terrain, les cheminements piétonniers s'infilrent dans une aire de détente et de jeux abondamment plantée, à l'écart du bruit et du passage le plus intense.

### programme

Un restaurant interentreprises permet de servir 1200 repas en trois services; il fonctionne uniquement pour le déjeuner, du lundi au vendredi; il est géré par une société privée qui garantit des repas à prix fixe aux personnels, qui bénéficient d'autre part de subventions de leurs employeurs.

Un restaurant public de 150 places est ouvert en permanence, y compris le soir et les jours fériés.

Deux antennes de banque sont situées à l'est de l'ensemble restauration. Un service de médecine du travail et les bureaux du promoteur complètent actuellement le centre.

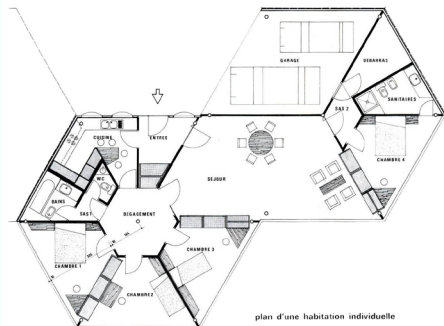
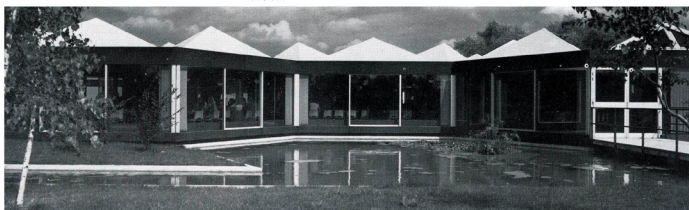
La Mission d'éducation permanente prendra prochainement place au sud de la composition.

Le procédé de construction à base d'un plan hexagonal a été recherché pour être adapté aussi bien à des programmes d'équipements (groupes scolaires, bureaux, restaurants, etc.) qu'à des habitations.

Dès l'élaboration du projet, les architectes auraient voulu que ce Centre d'animation devienne un lieu de rencontres et de rendez-vous pour les habitants de la région de Trappes; cependant, il s'est vite avéré difficile de faire vivre de façon indépendante un lieu dont les fonctions primordiales étaient liées aux besoins des entreprises locales. L'effort accompli par le restaurant ouvert au public pour accueillir des manifestations privées (banquets, mariages, etc.) et le fonctionnement en soirée de la Mission d'éducation permanente devraient ouvrir une voie à la réalisation des objectifs de départ.



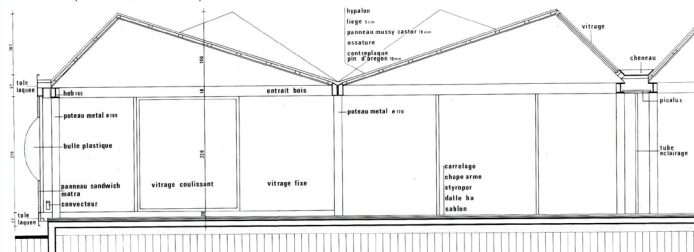
restaurant



plan d'une habitation individuelle

Cette structure évolutive mise au point par les architectes pour le Centre d'animation permet des surfaces non cloisonnées d'une centaine de mètres carrés et un développement dans plusieurs directions offrant dans les phases intermédiaires une forme finie. Il est possible de ne construire qu'une partie d'un hexagone, comme on peut l'imaginer sur le plan d'une habitation à rez-de-chaussée qui figure dans ces pages.

La description de la construction qui suit concerne aussi bien le Centre d'animation que des maisons à rez-de-chaussée, seuls les aménagements et les finitions intérieurs pouvant varier dans ce dernier cas; les cloisons en panneaux de particules doivent être choisies dans une densité différente avec âme en mousse phénolique afin d'assurer une bonne isolation; il faut également envisager une qualité supérieure dans les revêtements de murs et de sols, des équipements sanitaires plus complets ainsi que des volets roulants dont la possibilité de pose a été prévue dès la construction.



#### descriptif gros œuvre

Les fondations ont été réalisées par massif en béton armé et semelles filantes. Le plancher rez-de-chaussée est constitué par une dalle béton armé sur sable, une isolation thermique par plaques de styropor et une chape armée recevant le carrelage. Les cloisons sont en parpaings.

#### structure

La structure de chaque cellule est composée de six poteaux périphériques en tubes métalliques de 160 mm de diamètre et d'un poteau central de 170 mm de diamètre recevant la descente des eaux pluviales. La toiture est supportée par six entrails rayonnants constitués de poutres moisées en pin d'Orégon de 70 mm x 210 mm et par des poutres de rives en HEB 160.

#### toiture

Chaque hexagone est couvert par six pyramides faites de panneaux triangulaires de 235 cm x 600 cm comprenant une ossature intérieure en bois, une sous-face en contreplaqué de pin d'Orégon de 10 mm d'épaisseur et un panneau externe de type Mussy Castor de 18 mm d'épaisseur.

L'isolation thermique est assurée par laine de verre et plaques de liège de 50 mm d'épaisseur; l'étanchéité, par feu de verre, enduit de néoprène et de trois couches d'Hypalon, procédé Multistrat.

#### éléments de façades

Les façades reçoivent trois sortes de panneaux différents: pleins, avec bulle d'éclairage ou vitrés. Les panneaux pleins, de 220 cm x 225 cm x 50 mm sont de type Matra avec âme en mousse phénolique; parement intérieur en menuiserie recouvert de résine polyester sur voile de fibre de verre, et parement extérieur en menuiserie recouvert de gel coat sur voile de fibre de verre. Ils sont assemblés entre eux par joints néoprène à clé. Certains panneaux comportent au centre une bulle d'éclairage de 110 cm de diamètre en plexiglas. Les panneaux entièrement vitrés sont constitués d'un châssis en aluminium équipé d'un double vitrage Parsol.

#### aménagements intérieurs

Les sols reçoivent des revêtements adaptés aux différents usages: carreaux de grès cérame de 30 cm x 30 cm dans le restaurant interentreprises et de 10 x 10 dans la cuisine et les dépendances; Tapisom dans le restaurant public et tapis caoutchouc « Pirelli » dans les hexagones de distribution, la cafétéria et les entrées. Les murs des sanitaires, cuisines et dépendances sont habillés de carreaux de faïence de 108 mm x 108 mm. Des faux plafonds de types Luxalon et Soundex (plaques de plâtre) sont placés dans les sanitaires et dans la cuisine; la sous-face en pin d'Orégon des toitures est laissée apparente dans l'ensemble du Centre.

#### équipement

L'éclairage du restaurant interentreprises est réalisé par des globes suspendus rappelant la forme des bulles de la façade. Dans le restaurant public, des spots sont placés en pied des pyramides et des colonnes lumineuses verticales aux jonctions des hexagones.

Le chauffage est diffusé par convecteurs électriques linéaires en pied des panneaux de façades avec arrivée d'air par en dessous; l'air est extrait par des ventilateurs en cuisine.

La production d'eau chaude est assurée par une centrale électrique installée en local technique.

#### protection incendie

L'ossature métallique est protégée par une peinture intumescente et la face intérieure des panneaux de toiture par une peinture ignifugée.